



แผนบริหารจัดการความเสี่ยง

ประจำปี ๒๕๖๔

เทศบาลตำบลท่าข้าม

อำเภอปะเหลียน

จังหวัดตรัง

คำนำ

แผนการบริหารความเสี่ยงเป็นหนึ่งในเครื่องมือที่เทศบาลตำบลท่าข้าม จัดทำตาม พระราชบัญญัติวินัยการเงินการคลังของรัฐ พ.ศ. ๒๕๖๑ มาตรา ๗๙ “ให้หน่วยงานของรัฐจัดให้มีการตรวจสอบ ภายในการควบคุมภายในและการบริหารจัดการความเสี่ยง โดยให้ถือปฏิบัติตามมาตรฐานและหลักเกณฑ์ที่ กระทรวงการคลัง กำหนด” และหนังสือกระทรวงการคลัง ที่ กค ๐๔๐๙.๔/๖๒๓ ลงวันที่ ๑๙ มีนาคม ๒๕๖๒ แผนบริหารจัดการความเสี่ยงเป็นเครื่องมือบริหารองค์กรที่มีความสำคัญ และนำมาใช้อย่างแพร่หลายในการ บริหารจัดการสถานการณ์ที่มีความไม่แน่นอนและส่งผลการดำเนินงานขององค์กรและเป็นแนวทางในการ ดำเนินงานจัดการความเสี่ยงเพื่อให้ผลกระทบที่อาจเกิดขึ้นต่อการดำเนินงานขององค์กรลดลงจนอยู่ในระดับที่ ยอมรับได้ นอกจากนี้ยังถือเป็นโอกาสในการสร้างสรรค์มูลค่าเพิ่มให้แก่องค์กรด้วยพัฒนากระบวนการทำงานให้มี ประสิทธิภาพและประสิทธิผลเพิ่มมากขึ้นอีกด้วยเทศบาลตำบลท่าข้าม เล็งเห็นถึงประโยชน์ของการบริหาร ความเสี่ยงดังกล่าว จึงได้จัดให้มีการจัดทำแผนการบริหารความเสี่ยงเพื่อเป็นกรอบขั้นตอนของการดำเนินงานที่ ได้มาตรฐานและเป็นไปตาม หลักวิชาการที่เหมาะสม รวมทั้งกำหนดแนวทางบริหารความเสี่ยงให้สอดคล้องกับ กรอบหลักเกณฑ์ด้านการ บริหารความเสี่ยงและควบคุมภายในของกรมบัญชีกลางกระทรวงการคลัง อันจะช่วยเสริมสร้างศักยภาพใน การจัดบริการสาธารณะตามอำนาจหน้าที่ให้แก่ประชาชนในพื้นที่และการ บริหารของเทศบาลตำบลท่าข้าม ให้เป็นประโยชน์สูงสุด

เทศบาลตำบลท่าข้าม
อำเภอปะเหลียน
จังหวัดตรัง

บทที่ ๑ แผนบริหารจัดการความเสี่ยง ประจำปี ๒๕๖๔

เทศบาลตำบลท่าข้าม

ความเป็นมา/หลักการและเหตุผล

ปัจจุบันการดำเนินงานขององค์กรจะต้องเผชิญกับสภาวะความไม่แน่นอนทั้งจากปัจจัยภายใน และภายนอกองค์กร ซึ่งก่อให้เกิดเหตุการณ์ทั้งที่เป็นความเสี่ยง และโอกาส (Risk and Opportunities) ต่อองค์กร โดยความเสี่ยงจะส่งผลกระทบต่อในเชิงลบ ในขณะที่โอกาสจะเป็นตัวสร้างมูลค่าต่อองค์กร ดังนั้น การบริหารความเสี่ยงจึงเป็นเครื่องมือที่สำคัญที่จะช่วยป้องกัน รักษา และส่งเสริมให้องค์กรสามารถบรรลุ วัตถุประสงค์ และเป้าหมายขององค์กร นอกจากนี้ การบริหารความเสี่ยงเป็นองค์ประกอบสำคัญของการกำกับ ดูแลกิจการที่ดี (Good Corporate Governance) โดยมุ่งเน้นให้ทุกกระบวนการดำเนินงานด้วยความโปร่งใส มี ประสิทธิภาพ ส่งผลดีต่อภาพลักษณ์ และการสร้างมูลค่าเพิ่มให้แก่องค์กรทั้งในระยะสั้นและระยะยาว

เทศบาลตำบลท่าข้าม จึงให้ความสำคัญต่อการบริหารจัดการความเสี่ยง โดยมีการกำหนดนโยบาย แนวทาง และกระบวนการบริหารความเสี่ยงให้มีความสอดคล้องกับพระราชบัญญัติวินัยการเงินการคลังของรัฐ พ.ศ.๒๕๖๑ มาตรา ๗๙ “ให้หน่วยงานของรัฐจัดให้มีการตรวจสอบภายใน การควบคุมภายในและการบริหาร ความเสี่ยง โดยให้ถือปฏิบัติตามมาตรฐานและหลักเกณฑ์ที่กระทรวงการคลังกำหนด” และหนังสือ กระทรวงการคลัง ที่ กค ๐๔๐๙.๔/ว๒๓ ลงวันที่ ๑๙ มีนาคม ๒๕๖๒

ความหมายของการบริหารจัดการความเสี่ยง

การบริหารจัดการความเสี่ยง หมายความว่า กระบวนการบริหารจัดการเหตุการณ์ที่อาจเกิดขึ้นและ ส่งผลกระทบต่อหน่วยงานของรัฐ เพื่อให้หน่วยงานของรัฐสามารถดำเนินงานให้บรรลุวัตถุประสงค์ของ หน่วยงาน รวมถึงเพื่อเพิ่มศักยภาพและขีดความสามารถให้หน่วยงานของรัฐ

ความสำคัญของการบริหารความเสี่ยง

ความเสี่ยง หมายถึง โอกาสหรือเหตุที่ไม่พึงประสงค์อาจทำให้อินาคตส่งผลกระทบต่อให้เกิดความ เสียหาย ทำให้วัตถุประสงค์ (Objective) และเป้าหมาย (Target) ที่องค์กรกำหนดไว้เบี่ยงเบนไปหรือไม่ ประสบผลสำเร็จ ทั้งในด้านกลยุทธ์ การเงิน การดำเนินงาน และกฎระเบียบหรือกฎหมายที่เกี่ยวข้อง การ ดำเนินงานใด ๆ ย่อมมีความเสี่ยงเกิดขึ้นได้เสมอ ทั้งจากปัจจัยภายใน และปัจจัยภายนอก ความเสี่ยงดังกล่าว อาจอยู่ในกระบวนการปฏิบัติงานต่าง ๆ ที่จะนำองค์กรไปสู่เป้าหมาย เช่น การวางกลยุทธ์และแผนงาน การ ตัดสินใจของผู้บริหาร การบริหารงบประมาณ การบริหารการเงิน และโครงการที่เกี่ยวข้อง การปฏิบัติงาน ภายในที่ทำการ การจัดการระบบข้อมูลสารสนเทศ เป็นต้น

โครงสร้างการบริหารความเสี่ยง หมายถึง การจัดทำโครงการควบคุมโดยพิจารณาจากความสัมพันธ์ ของ ทรัพยากรต่าง ๆ กระบวนการทำงาน กระบวนการบริหารภายในองค์กรนั้น ๆ

การติดตามผลในระหว่างการปฏิบัติงาน (Ongoing Monitoring) หมายถึง การติดตามการปฏิบัติ ตามวิธีการ บริหารความเสี่ยง ระหว่างการปฏิบัติงาน หรืออาจเรียกว่าการติดตามผลอย่างต่อเนื่อง หรือการ ประเมินผล แบบต่อเนื่อง

การประเมินผล หมายถึง การประเมินผลที่มีวัตถุประสงค์มุ่งเน้นไปที่ประสิทธิผลของการบริหาร ความเสี่ยง ณ ช่วงเวลาใดเวลาหนึ่งที่กำหนด โดยมีขอบเขตในช่วงการประเมินขึ้นอยู่กับประสิทธิผล การติดตามผลอย่างต่อเนื่องเป็นหลัก เช่น การประเมินผลช่วง ๖ เดือน ๙ เดือน และ ๑๒ เดือน

สารสนเทศ หมายถึง ข้อมูลที่ได้ผ่านการประมวลผลและถูกจัดให้อยู่ในรูปที่มีความหมายและเป็นประโยชน์ต่อการดำเนินงานในโครงการนั้นๆ

การสื่อสาร หมายถึง การแลกเปลี่ยนข้อมูลข่าวสารระหว่างบุคคลทั้งภายในและภายนอก ซึ่งอาจใช้คนหรือใช้สื่อในการติดต่อสื่อสารก็ได้ เพื่อให้บรรลุวัตถุประสงค์ที่ต้องการ เช่น การทำหนังสือเพื่อขอให้เสนอแผน/โครงการ เพื่อจัดทำแผนบริหารความเสี่ยงประจำปีงบประมาณ ๒๕๖๔

ประเภทของความเสี่ยง

กำหนดประเภทความเสี่ยง แบ่งออกเป็น ๔ ด้าน ดังนี้

๑. ความเสี่ยงด้านกลยุทธ์ (Strategic Risk) คือ ความเสี่ยงที่เกิดจากกิจกรรมทางการดำเนินงานขององค์กร การกำหนดกลยุทธ์ หรือแผนงาน และนโยบายในการบริหารงาน

๒. ความเสี่ยงด้านการเงิน (Financial Risk) คือ ความเสี่ยงที่เกิดจากความไม่พร้อมในเรื่องงบประมาณการเงินที่ใช้ในการดำเนินการโครงการนั้นๆ เป็นต้น

๓. ความเสี่ยงด้านการดำเนินงาน (Operational Risk) คือ ความเสี่ยงที่เกิดจากการปฏิบัติงานทุก ๆ ขั้นตอน โดยครอบคลุมถึงปัจจัยที่เกี่ยวข้องกับ กระบวนการ อุปกรณ์ เทคโนโลยีสารสนเทศ บุคลากรในการปฏิบัติงาน เป็นต้น

๔. ความเสี่ยงด้านกฎระเบียบ หรือกฎหมายที่เกี่ยวข้อง (Compliance Risk) หรือ (Event Risk) คือ ความเสี่ยงที่เกิดจากการไม่สามารถปฏิบัติตามกฎระเบียบ หรือ กฎหมายที่เกี่ยวข้องได้ หรือ กฎหมายที่มีอยู่ไม่เหมาะสม หรือเป็นอุปสรรคต่อการปฏิบัติงาน

สาเหตุของการเกิดความเสี่ยง

สาเหตุของการเกิดความเสี่ยงอาจเกิดจากปัจจัยหลัก ๒ ปัจจัย คือ

๑. ปัจจัยภายใน เช่น นโยบายของผู้บริหาร ความซื่อสัตย์ จริยธรรม คุณภาพของบุคลากร การเปลี่ยนแปลง ระบบงาน ความเชื่อถือได้ของระบบสารสนเทศ การเปลี่ยนแปลงผู้บริหารและเจ้าหน้าที่บ่อยครั้ง การควบคุม กำกับดูแลไม่ทั่วถึง และการไม่ปฏิบัติตามกฎหมาย ระเบียบ หรือ ข้อบังคับของหน่วยงาน เป็นต้น

๒. ปัจจัยภายนอก เช่น กฎหมาย ระเบียบ ข้อบังคับของทางราชการ การเปลี่ยนแปลงทางเทคโนโลยี หรือ สภาพการแข่งขัน สภาวะแวดล้อมทั้งทางเศรษฐกิจ และการเมือง เป็นต้น

การบริหารความเสี่ยง (RISK Management) หมายถึง กระบวนการที่ใช้ในการระบุความเสี่ยง การวิเคราะห์ ความเสี่ยงและการกำหนดแนวทางการควบคุมเพื่อป้องกันหรือลดความเสี่ยง การบริหารความเสี่ยงแบบบูรณาการ (Enterprise Risk Management : ERM) คือ ขบวนการที่จัดทำโดยฝ่ายบริหาร เพื่อประยุกต์ใช้ในการจัดทำแผนกลยุทธ์ทั่วทั้งองค์กร ซึ่งออกแบบมาเพื่อระบุเหตุการณ์ที่อาจเกิดขึ้นมี ผลกระทบกับองค์กรและจัดการความเสี่ยงให้อยู่ในระดับยอมรับได้ เพื่อให้บรรลุวัตถุประสงค์ขององค์กร กรอบการบริหารความเสี่ยงประกอบไปด้วย ๔ องค์ประกอบหลัก ดังนี้

- วัฒนธรรมองค์กร (Culture)
- โครงสร้างการบริหารความเสี่ยง (Structure)
- กระบวนการ (Process)
- ปัจจัยพื้นฐาน (Infrastructure)

การบริหารความเสี่ยงขององค์กร คือ การบริหารปัจจัยและควบคุมกิจกรรมรวมทั้งกระบวนการ การดำเนินงานต่าง ๆ โดยลดมูลเหตุแต่ละโอกาสที่องค์กรจะเกิดความเสียหาย เพื่อให้ระดับของความเสียหายและขนาดของความเสียหายที่จะเกิดขึ้นในอนาคตอยู่ในระดับที่องค์กรรับได้ ประเมินได้ ควบคุมได้ และตรวจสอบได้อย่างมีระบบ โดยคำนึงถึงการบรรลุวัตถุประสงค์หรือเป้าหมายขององค์กรเป็นสำคัญ

ความจำเป็นของการบริหารความเสี่ยง คือ การดำเนินงานขององค์กรนั้น มีวัตถุประสงค์หลักเพื่อสร้างคุณค่าสูงสุดให้กับผู้มีส่วนได้ส่วนเสียกับองค์กรซึ่งประกอบด้วย รัฐบาล บุคลากรในหน่วยงานและหน่วยงานในสังกัด และประชาชนผู้รับบริการ ในปัจจุบันองค์กรต้องดำเนินงานภายใต้สภาวะของการเปลี่ยนแปลงของนโยบายภาครัฐ ทั้งจากระบบเทคโนโลยีที่เปลี่ยนแปลงอย่างรวดเร็ว การเปลี่ยนแปลง ความต้องการสังคม การเปลี่ยนแปลงกฎระเบียบ การดำเนินงานเพื่อสร้างคุณค่าดังกล่าวนี้ อาจมีผลกระทบจากความเสี่ยงในการดำเนินธุรกิจที่เกิดขึ้นทั้งจากปัจจัยภายในและปัจจัยภายนอกหน่วยงาน และส่งผลกระทบต่อคุณค่าที่ควรจะมีแก่ผู้มีส่วนได้ส่วนเสียนั้นต้องลดลงหรือหมดไป ดังนั้น การจัดทำให้มีการบริหารความเสี่ยงภายในองค์กรตลาดอย่างมีประสิทธิภาพ ก็จะช่วยลดโอกาสและผลกระทบจากความเสียหายที่สำคัญให้อยู่ในระดับที่ยอมรับได้ โดยไม่ก่อให้เกิดผลกระทบต่อองค์กรหรือมีผลกระทบน้อยที่สุด

ความเสี่ยงที่ยอมรับได้ (RISK Appetite) หมายถึง ประเภทและเกณฑ์ของความเสี่ยง ที่องค์กรจะยอมรับได้ เพื่อช่วยให้องค์กรบรรลุเป้าหมาย ซึ่งความเสี่ยงที่ยอมรับได้ที่องค์กรจะกำหนดนั้น จะระบุเป็นเป้าหมายค่าเดียว หรือระบุเป็นช่วงก็ได้ ซึ่งขึ้นอยู่กับความเหมาะสมของแต่ละปัจจัยเสี่ยง

ระดับความเสี่ยงที่ยอมรับได้ (RISK Tolerance) หมายถึง ระดับความเบี่ยงเบนจากเกณฑ์หรือ ประเภทของความเสี่ยงที่ยอมรับได้ ซึ่งทำให้องค์กรมั่นใจได้ว่าองค์กรได้ดำเนินการบริหารความเสี่ยงอยู่ภายใน เกณฑ์ที่ยอมรับได้

บทที่ ๒

แนวทางการดำเนินกระบวนการบริหารจัดการความเสี่ยง

.....

๑.วัตถุประสงค์การบริหารจัดการความเสี่ยง

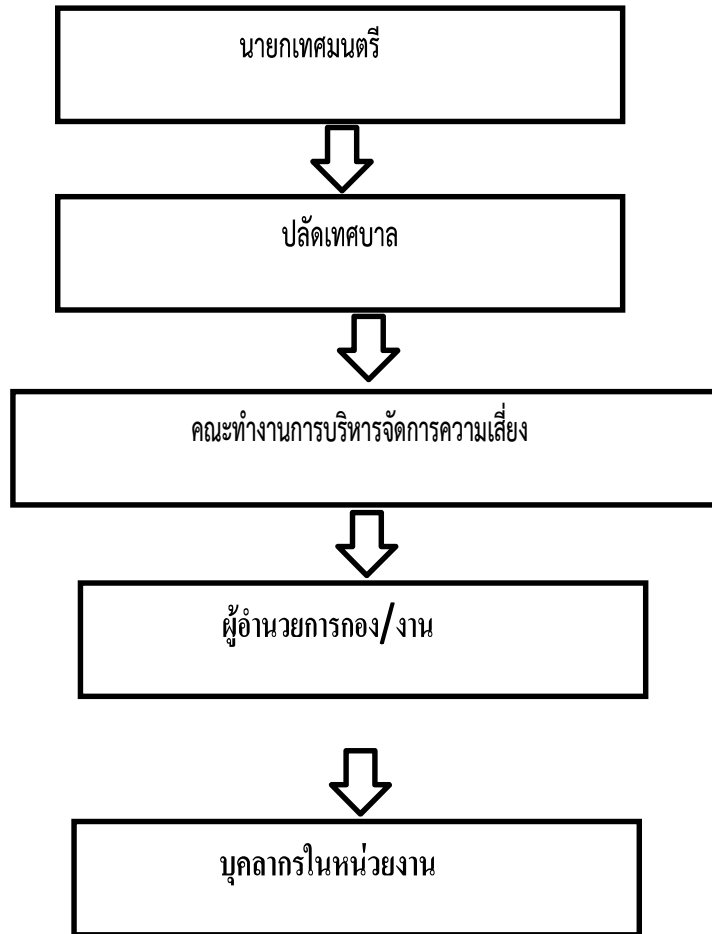
๑. เพื่อเป็นแนวทางให้หน่วยงานในองค์กร มีความเข้าใจในกระบวนการบริหารความเสี่ยง สามารถ บริหารจัดการความเสี่ยงได้ในทิศทางเดียวกัน
๒. เพื่อเทศบาลตำบลท่าข้าม สามารถดำเนินการได้ตาม พันธกิจ และวิสัยทัศน์ ที่กำหนดใน แผนพัฒนาท้องถิ่น โดยเป็นไปตามวัตถุประสงค์และเป้าหมายที่กำหนดไว้
๓. เพื่อเป็นเครื่องมือในการบริหารความเสี่ยงในหน่วยงานทุกระดับของเทศบาลตำบลท่าข้าม ได้แก่ สำนักปลัดเทศบาล กองคลัง กองช่าง กองการศึกษา และหน่วยตรวจสอบภายใน
๔. เพื่อเป็นการลดโอกาสและผลกระทบของความเสี่ยงที่จะเกิดขึ้นกับเทศบาลตำบลท่าข้าม และ เป็นกรอบแนวทางในการติดตามความก้าวหน้าในการดำเนินงานบริหารความเสี่ยง

๒.โครงสร้างการบริหารความเสี่ยง

เทศบาลตำบลท่าข้าม มีแนวทางการดำเนินงานการบริหารจัดการความเสี่ยงในรูปแบบ คณะทำงาน ตามคำสั่งเทศบาลตำบลท่าข้าม ที่ ๑๐๗ /๒๕๖๓ ลงวันที่ ๖ ตุลาคม พ.ศ.๒๕๖๓ โดยเป็นไปตามบทบัญญัติแห่งพระราชบัญญัติวินัยการเงินการคลังของรัฐ พ.ศ. ๒๕๖๑ ประกอบกับหลักเกณฑ์กระทรวงการคลัง ว่าด้วยมาตรฐานและหลักเกณฑ์การปฏิบัติการบริหารจัดการความเสี่ยงสำหรับหน่วยงานภาครัฐ พ.ศ.๒๕๖๒ ดังนี้

- | | |
|--|--------------------------|
| ๑. นายกเทศมนตรีตำบลท่าข้าม | เป็นประธานคณะทำงาน |
| ๒. ปลัดเทศบาล | เป็นคณะทำงาน |
| ๓. รองปลัดเทศบาล | เป็นคณะทำงาน |
| ๔. ผู้อำนวยการกองคลัง | เป็นคณะทำงาน |
| ๕. ผู้อำนวยการกองการศึกษา | เป็นคณะทำงาน |
| ๖. ผู้อำนวยการกองช่าง | เป็นคณะทำงาน |
| ๗. ผู้อำนวยการกองสาธารณสุขและสิ่งแวดล้อม | เป็นคณะทำงาน |
| ๘. หัวหน้าสำนักปลัด | เป็นคณะทำงานและเลขานุการ |
| ๙. นิติกรชำนาญการ | เป็นผู้ช่วยเลขานุการ |

โครงสร้างการบริหารจัดการความเสี่ยงของเทศบาลตำบลท่าข้าม



๓. เป้าหมายการบริหารจัดการความเสี่ยง

๓.๑ ผู้บริหาร ปลัดเทศบาล รองปลัดเทศบาล ผู้อำนวยการกอง/งาน และบุคลากร มีความรู้ความเข้าใจเรื่องการบริหาร ความเสี่ยง เพื่อสามารถนำไปใช้ในการดำเนินงาน และมีความสอดคล้องกับวิสัยทัศน์และภารกิจของเทศบาล

๓.๒ จัดให้มีระบบการบริหารที่ดีและเป็นไปอย่างเป็นระบบ และมีองค์ประกอบหลักของการบริหารจัดการความเสี่ยงที่ดีและครบถ้วน

๓.๓ สามารถนำแผนบริหารจัดการความเสี่ยงไปใช้ในการบริหารงานที่ได้รับมอบ

๔. ประโยชน์ของการบริหารจัดการความเสี่ยง

๔.๑ เป็นแหล่งข้อมูลสำหรับผู้บริหารในการตัดสินใจด้านต่างๆ เนื่องจากการบริหารจัดการความเสี่ยงเป็นการดำเนินการซึ่งตั้งอยู่บนสมมุติฐานในการตอบสนองต่อเป้าหมายและภารกิจหลักขององค์กร

๔.๒ ช่วยสะท้อนให้เห็นภาพรวมของความเสี่ยงต่างๆ ที่สำคัญ ซึ่งจะทำให้พนักงานภายในองค์กรเข้าใจเป้าหมายและภารกิจหลักขององค์กร และตระหนักถึงความเสี่ยงสำคัญที่ส่งผลกระทบต่อองค์กรได้อย่างครบถ้วน

๔.๓ เป็นเครื่องมือสำคัญในการบริหารงานเนื่องจากการบริหารจัดการความเสี่ยงเป็นเครื่องมือช่วยให้ผู้บริหารสามารถมั่นใจได้ว่า ความเสี่ยงได้รับการจัดการอย่างเหมาะสมและทันเวลารวมทั้งเป็นเครื่องมือที่สำคัญของผู้บริหารในการบริหารงาน และการตัดสินใจในด้านต่างๆ เช่น การวางแผน การกำหนดกลยุทธ์ การติดตามควบคุมและวัดผลการปฏิบัติงาน ซึ่งจะส่งผลให้การดำเนินงานเป็นไปตามเป้าหมายและสามารถสร้างมูลค่าเพิ่มให้แก่องค์กร

๔.๔ ช่วยให้การพัฒนางองค์กรเป็นไปในทิศทางเดียวกัน การบริหารความเสี่ยงทำให้รูปแบบ การตัดสินใจในการปฏิบัติงานขององค์กรมีการพัฒนาไปในทิศทางเดียวกัน เช่น การตัดสินใจโดยที่ผู้บริหารมีความเข้าใจในกลยุทธ์ วัตถุประสงค์ขององค์กร และระดับความเสี่ยงอย่างชัดเจน

๔.๕ ช่วยในการพัฒนาการบริหารและจัดสรรทรัพยากรเป็นไปอย่างมีประสิทธิภาพและประสิทธิผล การจัดสรรทรัพยากรเป็นไปอย่างเหมาะสม โดยพิจารณาถึงระดับความเสี่ยงในแต่ละกิจกรรมการ และการเลือกใช้มาตรการในการบริหารจัดการความเสี่ยง

๕. นโยบายในการพิจารณาความเสี่ยง ประจำปี ๒๕๖๔

๕.๑ ให้ความสำคัญกับภาระงาน/แผนงาน/โครงการ/กิจกรรม ที่มีความสำคัญต่อภารกิจหลักของเทศบาลตำบลท่าข้าม หลักเกณฑ์การคัดเลือกแผนงาน/โครงการ/กิจกรรม ที่จะนำมาพิจารณาบริหารจัดการ ความเสี่ยงเทศบาลตำบลท่าข้าม ได้กำหนดหลักเกณฑ์การคัดเลือกโครงการ/กิจกรรมที่จะนำมาบริหาร จัดการ ความเสี่ยง โดยพิจารณาคัดเลือกโครงการที่มีค่าคะแนนรวมสูง มาดำเนินการบริหารความเสี่ยง

หลักเกณฑ์	เกณฑ์คะแนนการพิจารณา			น้ำหนัก (ร้อยละ)
	๑	๒	๓	
๑. ความสอดคล้องกับกลยุทธ์ในประเด็นยุทธศาสตร์	ไม่สอดคล้องกับกลยุทธ์ในประเด็นยุทธศาสตร์	-	สอดคล้องกับกลยุทธ์ในประเด็นยุทธศาสตร์	๔๐
๒. การส่งผลกระทบต่อความสำเร็จของนโยบาย	ส่งผลกระทบต่อความสำเร็จในระดับผลผลิต	ส่งผลกระทบต่อความสำเร็จในระดับเป้าหมาย	ส่งผลกระทบต่อความสำเร็จในระดับเป้าหมายการให้บริการ	๔๐
๓. งบประมาณที่ได้รับในปีงบประมาณ ในแต่ละปี (กรณีมีงบประมาณ)	ไม่เกิน ๕๐๐,๐๐๐ บาท	เกินกว่า ๕๐๐,๐๐๐ - ๒,๐๐๐,๐๐๐บาท	เกินกว่า ๒,๐๐๐,๐๐๐ บาท	๒๐

๕.๒ เทศบาลตำบลท่าข้าม การบริหารความเสี่ยง แบ่งออกเป็น ๘ ยุทธศาสตร์ ดังนี้

๕.๒.๑ ยุทธศาสตร์ที่ ๑ การพัฒนาโครงสร้างพื้นฐาน

๕.๒.๒ ยุทธศาสตร์ที่ ๒ การส่งเสริมเศรษฐกิจยั่งยืน

๕.๒.๓ ยุทธศาสตร์ที่ ๓ การส่งเสริมคุณภาพชีวิตและชุมชนเข้มแข็ง

๕.๒.๔ ยุทธศาสตร์ที่ ๔ การบริหารจัดการและการอนุรักษ์ทรัพยากรธรรมชาติและสิ่งแวดล้อม

๕.๒.๕ ยุทธศาสตร์ที่ ๕ การจัดระเบียบชุมชน สังคม และรักษาความสงบเรียบร้อย

๕.๒.๖ ยุทธศาสตร์ที่ ๖ การส่งเสริมศาสนา ศิลปวัฒนธรรม จารีตประเพณี และภูมิปัญญาท้องถิ่น

๕.๒.๗ ยุทธศาสตร์ที่ ๗ การส่งเสริมการท่องเที่ยว

๕.๒.๘ ยุทธศาสตร์ที่ ๘ การพัฒนาการบริหารจัดการบ้านเมืองที่ดี

๖. การจัดการความเสี่ยง

หมายถึง กระบวนการที่ใช้ในการบริหารจัดการให้โอกาสที่จะเกิดเหตุการณ์ความเสี่ยงลดลง หรือผลกระทบของความเสียหายจากเหตุการณ์ความเสี่ยงลดลงอยู่ในระดับที่องค์กรยอมรับได้ ซึ่งการจัดการความเสี่ยงมีหลายวิธี เช่น

- การยอมรับความเสี่ยง (Risk Acceptance) เป็นการยอมรับความเสี่ยงที่เกิดขึ้น เนื่องจากไม่คุ้มค่าในการจัดการควบคุมหรือป้องกันความเสี่ยง
- การลด/การควบคุม/ป้องกันความเสี่ยง (RISK Reduction) เป็นการปรับปรุงระบบการทำงาน หรือการออกแบบวิธีการท างานใหม่ เพื่อลดโอกาสที่จะเกิด หรือลดผลกระทบ หรือควบคุม ป้องกันให้อยู่ในระดับที่องค์กรยอมรับได้
- การกระจายความเสี่ยง หรือการโอนความเสี่ยง (RISK Sharing) เป็นการกระจายหรือ ถ่ายโอนความเสี่ยง ให้ผู้อื่นช่วยแบ่งความรับผิดชอบไป
- การหลีกเลี่ยงความเสี่ยง (RISK Avoidance) เป็นการจัดการกับความเสี่ยงที่อยู่ในระดับสูง และหน่วยงาน ไม่อาจยอมรับได้ จึงต้องตัดสินใจยกเลิกโครงการ/ กิจกรรมนั้นไป



ดังนั้น การบริหารความเสี่ยงขององค์กรจำเป็นจะต้องทำควบคู่กับการกำกับดูแลและตรวจสอบอย่างมีประสิทธิภาพ

ความสัมพันธ์ระหว่างการกำกับดูแลกิจการที่ดี การควบคุมภายใน การบริหารความเสี่ยง และการตรวจสอบภายใน



สิ่งที่เป็นรากฐานที่จะช่วยให้มีการกำกับดูแลกิจการที่ดีนั้น ประกอบด้วย

รากฐานที่ ๑ การควบคุมภายใน

การควบคุมภายใน คือ กระบวนการ (process) ปฏิบัติงานที่ฝ่ายบริหาร และบุคลากรขององค์กร จัดให้มีขึ้น เพื่อให้สามารถมั่นใจได้อย่างสมเหตุสมผลว่า หากได้มีการปฏิบัติตามกระบวนการเหล่านี้แล้ว องค์กรจะสามารถบรรลุวัตถุประสงค์ที่ต้องการได้ โดยวัตถุประสงค์ ได้แก่

๑. ความมีประสิทธิภาพและประสิทธิภาพในการดำเนินงาน (Effectiveness and efficiency of operations)
๒. ความน่าเชื่อถือของรายงานทางการเงิน (Reliability of financial reporting)
๓. การปฏิบัติตามกฎหมายและระเบียบข้อบังคับที่เกี่ยวข้อง (Compliance with applicable laws and regulations)

การกำหนดวัตถุประสงค์ขึ้นมา นั้น ผู้บริหารจะต้องกำหนดวิธีการทำงานให้ไปสู่วัตถุประสงค์นั้น และ ในขณะเดียวกันก็ต้องมีการควบคุมการปฏิบัติงานต่างๆ ในองค์กรให้ดำเนินไปอย่างมีประสิทธิภาพและประสิทธิผลด้วย การควบคุมต่างๆ เหล่านี้ ก็คือ การควบคุมกระบวนการภายในขององค์กร หรือเรียกสั้นๆ ว่า การควบคุมภายในนั่นเอง

ดังนั้น ทุกหน่วยงานในองค์กรจะจัดให้มีระบบการควบคุมภายในที่มีความเหมาะสมขึ้นมา การจัดวางระบบการควบคุมภายในเป็นหน้าที่ของผู้บริหารหน่วยงาน ซึ่งเป็นผู้ที่ทราบดีว่างานจุดใดของตนมีความเสี่ยง จากนั้นก็จะประเมินความเสี่ยงและสร้างระบบการควบคุมขึ้น เพื่อป้องกันแก้ไขหรือตรวจหาความเสี่ยงเหล่านั้น โดยการควบคุมภายในมักจะถูกกำหนดออกมาในรูปของระเบียบ ข้อบังคับ หรือคู่มือการปฏิบัติงานต่างๆ และเช่นเดียวกัน การปฏิบัติตามการควบคุมภายในที่กำหนดขึ้นมา นั้น ก็เป็นหน้าที่ของผู้ปฏิบัติงานของแต่ละหน่วยงาน การควบคุมภายในดังกล่าวจะช่วยเพิ่มประสิทธิภาพในการทำงานขององค์กร

รากฐานที่ ๒ การบริหารความเสี่ยง

การบริหารความเสี่ยง (RISK Management) คือ การกำหนดแนวทางและกระบวนการในการระบุ ประเมิน จัดการและติดตามความเสี่ยงที่เกี่ยวข้องกับกิจกรรม หน่วยงาน หรือการดำเนินงานขององค์กร รวมทั้งการ กำหนดวิธีการในการบริหารและควบคุมความเสี่ยงให้อยู่ในระดับที่ผู้บริหารยอมรับได้ ซึ่งสามารถ มองได้เป็น ๒ มุมมอง คือ

- การกำจัดหรือลดปัจจัยต่างๆ ที่จะขัดขวางไม่ให้องค์กรบรรลุวัตถุประสงค์ นั่นคือ การปกป้องมูลค่าที่องค์กรมี อยู่ไม่ให้ถูกทำลายไป
- มองหาโอกาสที่จะสร้างความได้เปรียบในการดำเนินงาน คือ การสร้างมูลค่าให้กับองค์กรการบริหารความ เสี่ยงนั้นคล้ายกับการจัดวางระบบการควบคุมภายใน คือ มีการระบุประเมิน และจัดหาวิธีการที่จะจัดการกับ ความเสี่ยง แต่ด้วยความที่เป็นศาสตร์ที่ใหม่กว่า และมีพื้นฐานมาจากธุรกิจประกันภัยที่จะต้องเผชิญกับมีความ ไม่แน่นอนจากปัจจัยภายนอกมากมาย จึงทำให้การบริหารความเสี่ยงมีมุมมองที่กว้างขึ้น โดยมองถึงความเสี่ยง ที่เป็นผลมาจากปัจจัยภายนอก การบริหารความเสี่ยงในระดับหน่วยงานนั้นก็เป็นที่ของผู้บริหารหน่วยงาน เช่นเดียวกัน

รากฐานที่ ๓ การตรวจสอบภายใน

การตรวจสอบภายในมีบทบาททำให้มั่นใจว่าการควบคุมภายในที่เหมาะสม และการควบคุมเหล่านั้น ได้รับการปฏิบัติตามภายในองค์กร ตลอดจนมีน าระบบการบริหารความเสี่ยงมาปรับใช้อย่างเหมาะสม ตลอดจนช่วยถ่วงดุลอำนาจไม่ให้มีการใช้อำนาจไปในทางที่ผิดจากการที่หน่วยงานได้จัดให้มีระบบการควบคุม ภายในของตน มีการบริหารความเสี่ยงและมีการปฏิบัติตามแล้ว ผู้ตรวจสอบภายในก็เหมือนเป็นคนที่มากรอง อีกชั้นหนึ่ง เพื่อให้องค์กร/ผู้บริหาร เกิดความมั่นใจ

การตรวจสอบภายในนั้นก็ถือเป็นกลไกอย่างหนึ่งที่จะช่วยผลักดันให้เกิดการควบคุมภายในและการ บริหารความเสี่ยงที่เหมาะสมยิ่งขึ้น เพราะบางครั้งผู้ปฏิบัติงานอาจคิดว่าทำแค่นี้ก็เพียงพอแล้ว แต่ผู้ตรวจ สอบ ภายใน เค้าก็จะมีวิธีทดสอบว่าการควบคุมที่ปฏิบัติกันอยู่นั้นความเพียงพอจริงหรือไม่ หรือบางครั้ง อาจมีการ ปฏิบัติงานกันมานาน แม้ว่าจะมีความชำนาญ แต่ก็อาจทำให้ประมาทโดยละเลยบางจุดที่ควร จะต้อง ควบคุมไป หากผู้ตรวจสอบภายในตรวจพบ เค้าจะเป็นคนไปเตือนให้เราระมัดระวังมากขึ้น

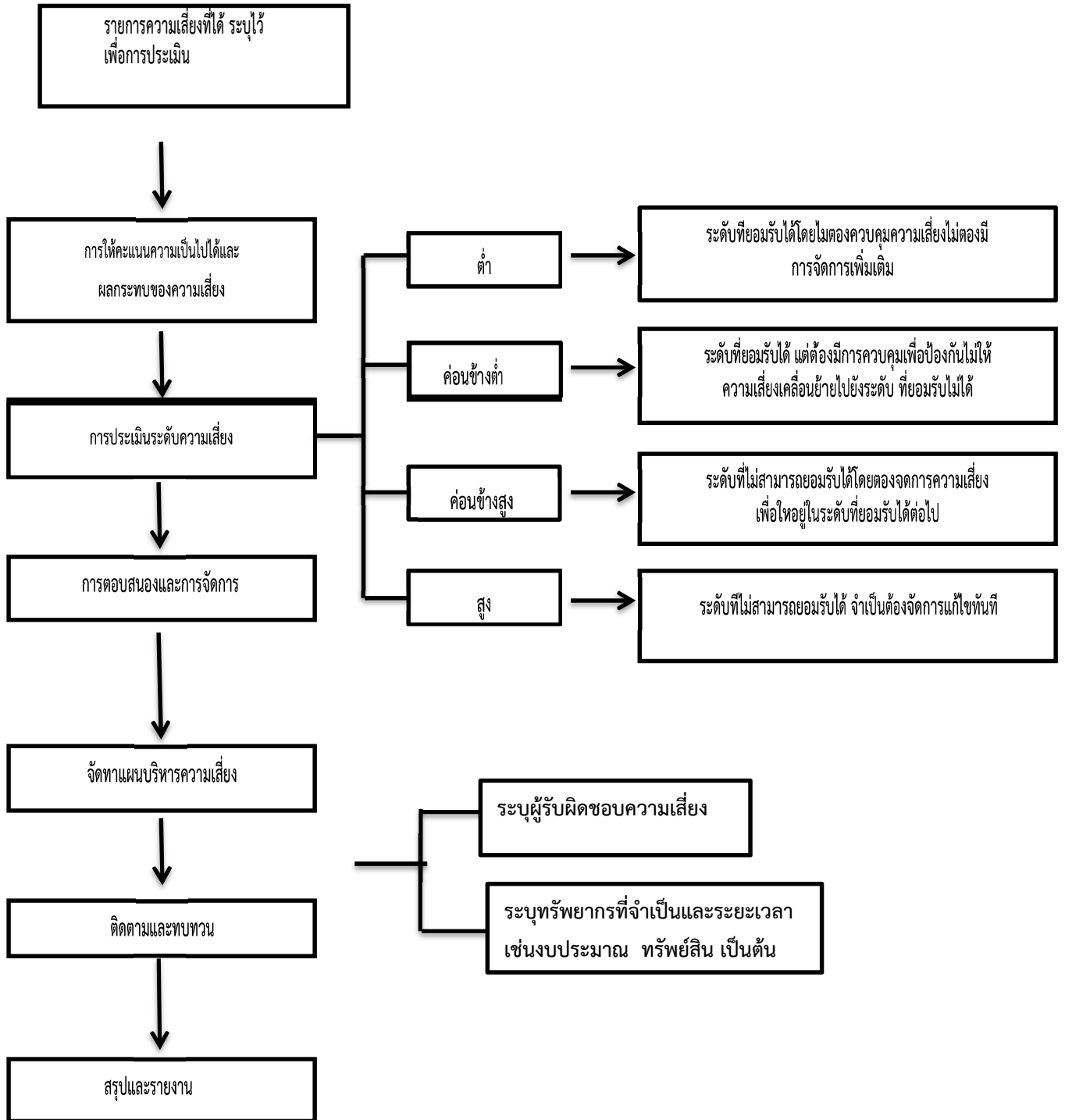
ดังนั้น หากองค์กรของเราสนับสนุนให้รากฐานทั้งสามประการนี้ สามารถทำงานได้อย่างเต็มที่ก็จะ ช่วย ส่งเสริมให้ต้นไม้อการกำกับดูแลกิจการที่ดีเจริญงอกงาม เพื่อสร้างมูลค่าเพิ่มให้แก่ผู้มีส่วนได้เสียทุกฝ่าย ใน องค์กร

บทที่ ๓

การวิเคราะห์การบริหารจัดการความเสี่ยง

เทศบาลตำบลท่าข้าม ได้จัดทำแผนบริหารความเสี่ยง และควบคุมภายใน ประจำปี .๒๕๖๔ โดยการวิเคราะห์โดยแยกการวิเคราะห์ออกเป็นกิจกรรมต่างๆ ดังต่อไปนี้
แผนภูมิแนวทางและขั้นตอนการบริหารความเสี่ยง

แผนภูมิแนวทางและขั้นตอนการบริหารความเสี่ยง



เกณฑ์การประเมินระดับความรุนแรงของความเสี่ยง

เกณฑ์การประเมินระดับความรุนแรงของความเสี่ยง (เชิงปริมาณ)

ระดับโอกาสในการเกิดเหตุการณ์ต่างๆ (Likelihood) เชิงปริมาณ		
ระดับ	โอกาสที่จะเกิดขึ้น	คำอธิบาย
๕	สูงมาก	ตั้งแต่ ๘ ครั้งขึ้นไป/ปี
๔	สูง	๗ - ๘ ครั้ง/ปี
๓	ปานกลาง	๕ - ๖ ครั้ง/ปี
๒	น้อย	๓ - ๔ ครั้ง/ปี
๑	น้อยมาก	๑ - ๒ ครั้ง/ปี

ระดับความรุนแรงของผลกระทบของความเสี่ยง (Impact) เชิงปริมาณ		
ระดับ	โอกาสที่จะเกิดขึ้น	คำอธิบาย
๕	สูงมาก	มากกว่า ๒,๐๐๐,๐๐๐ ล้านบาท ขึ้นไป
๔	สูง	มากกว่า ๒๐๐,๐๐๐ - ๒,๐๐๐,๐๐๐ บาท
๓	ปานกลาง	มากกว่า ๕๐,๐๐๐ - ๒๐๐,๐๐๐ บาท
๒	น้อย	มากกว่า ๑๐,๐๐๐ - ๕๐,๐๐๐ บาท
๑	น้อยมาก	ไม่เกิน ๑๐,๐๐๐ บาท

เกณฑ์การประเมินระดับความรุนแรงของความเสี่ยง (เชิงคุณภาพ)

ระดับโอกาสในการเกิดเหตุการณ์ต่างๆ (Likelihood) เชิงคุณภาพ		
ระดับ	โอกาสที่จะเกิดขึ้น	คำอธิบาย
๕	สูงมาก	มีโอกาสในการเกิดเกือบทุกครั้ง
๔	สูง	มีโอกาสในการเกิดค่อนข้างสูงหรือบ่อยๆ
๓	ปานกลาง	มีโอกาสเกิดบางครั้ง
๒	น้อย	อาจมีโอกาสเกิดแต่นานๆ ครั้ง
๑	น้อยมาก	มีโอกาสเกิดในกรณียกเว้น

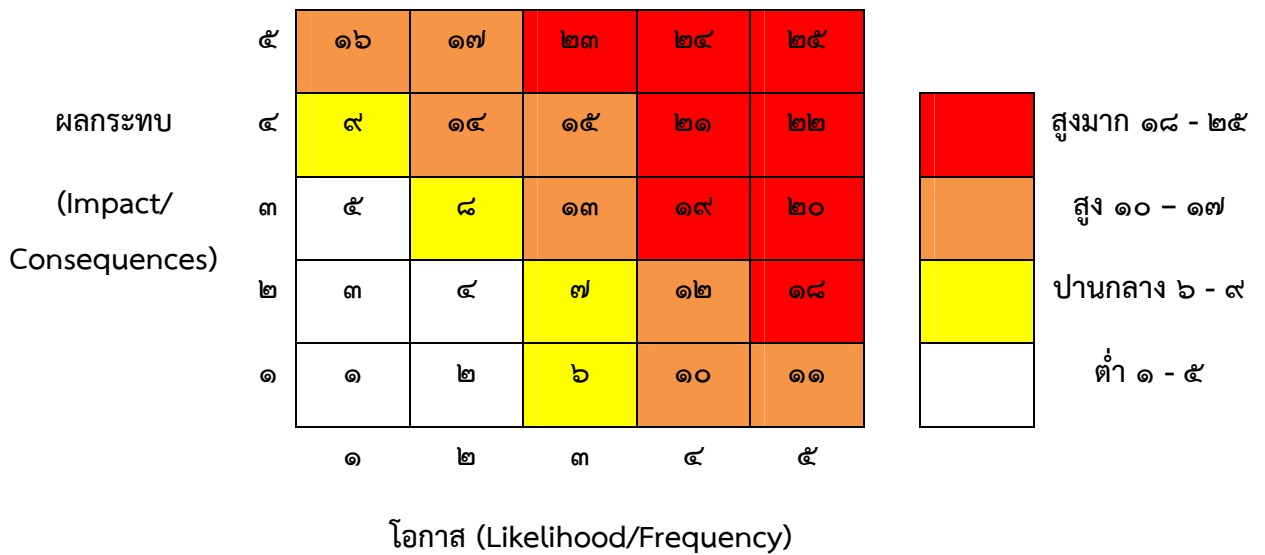
ระดับความรุนแรงของผลกระทบของความเสี่ยง (Impact) เชิงคุณภาพ		
ระดับ	โอกาสที่จะเกิดขึ้น	คำอธิบาย
๕	รุนแรงที่สุด	มีความเสียหายรุนแรง หรือมีการสูญเสียทรัพย์สินอย่างหนัก มีการบาดเจ็บถึงชีวิต
๔	ค่อนข้างรุนแรง	มีความเสียหายค่อนข้างรุนแรง หรือมีการสูญเสียทรัพย์สินอย่างมาก มีการบาดเจ็บสาหัสถึงขั้นพักงาน
๓	ปานกลาง	มีความเสียหายอย่างมากพอสมควร หรือมีการสูญเสียทรัพย์สินอย่างมาก มีการบาดเจ็บสาหัสถึงขั้นหยุดงาน
๒	น้อย	มีความเสียหายพอสมควร หรือมีการสูญเสียทรัพย์สินพอสมควร มีการบาดเจ็บรุนแรง
๑	น้อยมาก	มีความเสียหายเล็กน้อย หรือมีการสูญเสียทรัพย์สินเล็กน้อย ไม่มีการบาดเจ็บรุนแรง

แผนภูมิความเสี่ยง (Risk Map)

เพื่อระบุถึงตำแหน่งของความเสี่ยงแต่ละรายการ เพื่อให้ทราบว่าความเสี่ยงใดมีความสำคัญ และมีความเร่งด่วนสูงสุดที่จะต้องได้รับการแก้ไขก่อนตามลำดับความสำคัญ โดยแบ่งความเสี่ยง เป็น ๔ กลุ่ม คือ

สูงมาก	คะแนน	๑๘ - ๒๕	สีแดง
สูง	คะแนน	๑๐ - ๑๗	สีส้ม
ปานกลาง	คะแนน	๖ - ๙	สีเหลือง

ภาพแผนภูมิความเสี่ยง (Risk Map)



คณะกรรมการบริหารความเสี่ยง จะต้องดำเนินการบริหารความเสี่ยงฯ ตามแผนการดำเนินงานการบริหารความเสี่ยงและควบคุมภายใน และปฏิทินการดำเนินงาน ดังนี้

การประเมินความเสี่ยง
เทศบาลตำบลท่าข้าม อำเภอปะเหลียน จังหวัดตรัง
ประจำปีงบประมาณ ๒๕๖๔

คำอธิบาย ระบบการให้คะแนน กำหนดเป็นระบบคะแนน ๑ - ๕

๑.โอกาสหรือความเป็นไปได้ที่เกิดขึ้น

ระดับ ๑ มีโอกาสที่จะเกิดขึ้นน้อยมาก หรือมีความถี่ในการเกิดเหตุการณ์มากกว่า ๔ ปีต่อครั้ง หรือความน่าจะเป็นในการเกิดเหตุการณ์ไม่มีโอกาสเกิดขึ้นเลย
(๐ - ๒๐%)

ระดับ ๒ มีโอกาสที่จะเกิดขึ้นน้อย หรือมีความถี่ในการเกิดเหตุการณ์ในการเกิดเหตุการณ์ ๒ - ๓ ปีต่อครั้ง หรือความน่าจะเป็นในการเกิดเหตุการณ์มีโอกาสในการเกิดขึ้น
น้อยมาก (มากกว่า ๒๐% - ๔๐%)

ระดับ ๓ มีโอกาสที่จะเกิดปานกลาง หรือมีความถี่ในการเกิดเหตุการณ์ในการเกิดเหตุการณ์ ๑ ปีต่อครั้ง หรือความน่าจะเป็นในการเกิดเหตุการณ์มีโอกาสในการเกิดขึ้น
ปานกลาง (มากกว่า ๔๐% - ๖๐%)

ระดับ ๔ มีโอกาสที่จะเกิดสูง หรือมีความถี่ในการเกิดเหตุการณ์ในการเกิดเหตุการณ์ ๑ - ๖ เดือนต่อครั้งแต่ไม่เกิน ๕ ครั้ง หรือความน่าจะเป็นในการเกิดเหตุการณ์มี
โอกาสในการเกิดขึ้นมาก (มากกว่า ๖๐% - ๘๐%)

ระดับ ๕ มีโอกาสที่จะเกิดสูงมาก หรือมีความถี่ในการเกิดเหตุการณ์ในการเกิดเหตุการณ์ ๑ ครั้งต่อเดือนหรือมากกว่า หรือความน่าจะเป็นในการเกิดเหตุการณ์
มีโอกาสในการเกิดขึ้นสูงมาก (มากกว่า ๘๐%)

๒.ผลกระทบของความเสียหาย

๒.๑ เกณฑ์ประเมินระดับของผลกระทบ (กรณีเป็นตัวเงิน)

ระดับ ๑ ผลกระทบน้อยมาก มูลค่าความเสียหาย ไม่เกิน ๕๐,๐๐๐ บาท

ระดับ ๒ ผลกระทบน้อย มูลค่าความเสียหาย มากกว่า ๕๐,๐๐๐ - ๑๐๐,๐๐๐ บาท

ระดับ ๓ ผลกระทบปานกลาง มูลค่าความเสียหาย มากกว่า ๑๐๐,๐๐๐ - ๓๐๐,๐๐๐ บาท

ระดับ ๔ ผลกระทบสูง มูลค่าความเสียหาย มากกว่า ๓๐๐,๐๐๐ - ๕๐๐,๐๐๐ บาท

ระดับ ๕ ผลกระทบสูงมาก มูลค่าความเสียหาย มากกว่า ๕๐๐,๐๐๐ บาทขึ้นไป

๒.๒ เกณฑ์การประเมินระดับของผลกระทบ (กรณีไม่เป็นตัวเงิน)

ระดับ ๑ ผลกระทบน้อยมาก โดยผลกระทบไม่มีการสูญเสียต่อทรัพย์สิน หรือไม่ส่งผลกระทบในระดับองค์กร ส่งผลกระทบระดับบุคคล หรือส่งผลต่อค่าเป้าหมายความสำเร็จต่ำกว่า ๓๐%

ระดับ ๒ ผลกระทบน้อย โดยผลกระทบมีการสูญเสียต่อทรัพย์สินเล็กน้อยหรือส่งผลกระทบในระดับกลุ่มงาน หรือส่งผลต่อค่าเป้าหมายความสำเร็จ ๓๐ – ๔๙.๙๙%

ระดับ ๓ ผลกระทบปานกลาง โดยผลกระทบมีการสูญเสียต่อทรัพย์สินปานกลางหรือส่งผลกระทบในระดับหน่วยงาน หรือส่งผลต่อค่าเป้าหมายความสำเร็จ ๕๐ – ๖๙.๙๙%

ระดับ ๔ ผลกระทบสูง โดยผลกระทบมีการสูญเสียต่อทรัพย์สินค่อนข้างมากหรือส่งผลกระทบในระดับกรม หรือส่งผลต่อค่าเป้าหมายความสำเร็จ ๗๐ – ๘๕%

ระดับ ๕ ผลกระทบสูงมาก โดยผลกระทบมีการสูญเสียต่อทรัพย์สินมากหรือส่งผลกระทบไปยังภายนอกกรม หรือส่งผลต่อค่าเป้าหมายความสำเร็จมากกว่า ๘๕%

๓.ระดับความเสี่ยง แสดงถึงระดับความสำคัญในการบริหารความเสี่ยง โดยพิจารณาจากผลคูณของระดับโอกาสที่จะเกิดความเสี่ยงกับระดับความรุนแรงของผลกระทบของความเสียหายแต่ละสาเหตุ (โอกาส X ผลกระทบ) ซึ่งระดับความเสี่ยงแบ่งตามความสำคัญเป็น ๕ ระดับ ดังนี้

ระดับความเสี่ยงสูงมาก	ระดับคะแนน ๑๔ – ๒๕ เป็นระดับที่ไม่สามารถยอมรับได้ จำเป็นต้องเร่งจัดการความเสี่ยงให้อยู่ในระดับที่ยอมรับได้ทันที
ระดับความเสี่ยงสูง	ระดับคะแนน ๑๐ – ๑๖ เป็นระดับที่ไม่สามารถยอมรับได้ โดยต้องจัดการความเสี่ยงเพื่อให้อยู่ในระดับที่ยอมรับได้
ระดับความเสี่ยงปานกลาง	ระดับคะแนน ๕ – ๙ เป็นระดับที่ยอมรับได้ แต่ต้องมีการควบคุมเพื่อป้องกันไม่ให้เกิดความเสี่ยง
ระดับความเสี่ยงน้อย	ระดับคะแนน ๓ – ๔ เป็นระดับที่ยอมรับได้โดยใช้วิธีควบคุมปกติในขั้นตอนการปฏิบัติงานที่กำหนด
ระดับความเสี่ยงน้อยมาก	ระดับคะแนน ๑ – ๒ เป็นระดับที่ยอมรับได้โดยใช้วิธีติดตามระดับความเสี่ยงตลอดระยะเวลาการปฏิบัติงาน

แผนการดำเนินการบริหารจัดการความเสี่ยง

ประจำปีงบประมาณ ๒๕๖๔

เทศบาลตำบลท่าข้าม

อำเภอปะเหลียน จังหวัดตรัง

แผนบริหารจัดการความเสี่ยง ประจำปีงบประมาณ ๒๕๖๔
เทศบาลตำบลท่าข้าม อำเภอปะเหลียน จังหวัดตรัง

ความเสี่ยง	วัตถุประสงค์	กิจกรรมการควบคุม/ จัดการความเสี่ยง	ประเภท ความเสี่ยง	ระยะเวลา	ดำเนินการ ผู้รับผิดชอบ	ระดับความเสี่ยง		
						โอกาส/ ความถี่	ผลกระทบ/ ความ รุนแรง	คะแนน รวม
สำนักปลัดเทศบาล กิจกรรมด้านการใช้รถยนต์ของ หน่วยงานและการบำรุงรักษา ๑. การใช้รถยนต์ส่วนบุคคล บางครั้งพนักงานขับรถลาหรือมี เหตุให้ไม่สามารถปฏิบัติหน้าที่ได้ ทำให้การไปติดต่อราชการ จำเป็นต้องมีคนขับรถแทน ซึ่ง อาจไม่อยู่ในภาระหน้าที่หรือ ความรับผิดชอบของบุคคลนั้น	-เพื่อให้การใช้รถยนต์ของ หน่วยงานมีความ เหมาะสมกับ ประเภทการ ใช้งาน และได้รับการ บำรุงรักษาให้มีสภาพใช้ งานได้ดี อยู่เสมอ	๑. มีคำสั่งแบ่งงานให้ เจ้าหน้าที่รับผิดชอบรถยนต์ แต่ละคันพร้อม การใช้รถยนต์ให้ชัดเจน ๒. หัวหน้าสำนักปลัด ควบคุมและมอบหมายให้ เจ้าพนักงานขับรถยนต์ทุก คันควบคุมเข็มไมล์ก่อน รถออกและรายงานการ ควบคุมให้ทราบ ภายใน วันที่ ๑๐ เป็นประจำ ของทุกเดือน	ด้านการ ปฏิบัติงาน	๑ ต.ค. ๖๓ - ๓๐ ก.ย. ๖๔	สำนัก ปลัดเทศบาล	๓	๒	๕

ความเสี่ยง	วัตถุประสงค์	กิจกรรมการควบคุม/ จัดการความเสี่ยง	ประเภท ความเสี่ยง	ระยะเวลา	ดำเนินการ ผู้รับผิดชอบ	ระดับความเสี่ยง		
						โอกาส/ ความถี่	ผลกระทบ/ ความ รุนแรง	คะแนน รวม
๒. กิจกรรมด้านกฎหมาย วัตถุประสงค์การควบคุม เพื่อให้การปฏิบัติงานของ เทศบาลตำบลท่าข้าม เป็นไป อย่างถูกต้องตาม ระเบียบ กฎหมาย ทุกขั้นตอน	- เพื่อให้การปฏิบัติงานของ เทศบาลตำบลเป็นไปอย่าง ถูกต้อง ตามระเบียบ กฎหมาย ทุกขั้นตอน	๑.ปรับปรุงคำสั่งแบ่ง งานให้ ชัดเจนกรณี ผู้รับผิดชอบไม่ อยู่ให้ มอบหมายผู้อื่น ทำงานแทน ๒.จัดอบรมให้ความรู้ กับเจ้าหน้าที่เพื่อเพิ่ม ประสิทธิภาพในการ ปฏิบัติงาน ๓. ปลุกจิตสำนึก เจ้าหน้าที่ ให้มีความ รับผิดชอบและ อุทิศ ตนเพื่อประโยชน์ของ ทางราชการมากขึ้น ๔. จัดให้มีระบบการ ตอบ คำถามการแก้ไข ปัญหา เรื่องร้องทุกข์ ร้องเรียน ปัญหา ความเดือดร้อนของ ประชาชน โดยการ ประเมินผลจาก ผู้รับบริการ	ด้านระเบียบ	๑ ต.ค. ๖๓ - ๓๐ ก.ย. ๖๔	สำนัก ปลัดเทศบาล	๒	๑	๓

ความเสี่ยง	วัตถุประสงค์	กิจกรรมการควบคุม/ จัดการความเสี่ยง	ประเภท ความเสี่ยง	ระยะเวลา	ดำเนินการ ผู้รับผิดชอบ	ระดับความเสี่ยง		
						โอกาส/ ความถี่	ผลกระทบ/ ความ รุนแรง	คะแนน รวม
<p>๓. กิจกรรมงานบริหารงานบุคคล วัตถุประสงค์การควบคุม เพื่อให้เพื่อให้การบริหารงานบุคคลเป็นไปอย่างมีประสิทธิภาพ เหมาะสมกับโครงสร้างของเทศบาลตำบลท่าข้าม และเกิดประสิทธิผลในการ ให้บริการประชาชนมากยิ่งขึ้น</p>	-เพื่อให้การปฏิบัติงานของเทศบาลตำบลเป็นไปอย่างถูกต้อง ตามระเบียบกฎหมาย ทุกขั้นตอน	<p>๑.มีคำสั่งแบ่งงาน ภายในสำนักปลัด แบ่งหน้าที่ความรับผิดชอบเจ้าหน้าที่ แต่ละคนไว้</p> <p>๒. มีพนักงานจ้าง ปฏิบัติหน้าที่แทน ตำแหน่งพนักงานเทศบาลที่ว่าง แต่ยังคง ทักษะ ความรับผิดชอบโดยตรง</p>	ด้านการ ปฏิบัติงาน	๑ ต.ค. ๖๓ - ๓๐ ก.ย. ๖๔	สำนัก ปลัดเทศบาล	๒	๑	๓
<p>๔. กิจกรรมการจัดทำประชาคม เพื่อให้ประชาชนมีส่วนร่วมในการพัฒนาท้องถิ่น</p>	เพื่อให้ประชาชนมีส่วนร่วมคิด ร่วมทำ ร่วมแก้ไข ปัญหาใน ท้องถิ่นได้อย่างแท้จริง	<p>๑. ประชุมชี้แจงผ่านกิจกรรมที่ลงพื้นที่ให้ประชาชนตระหนักเห็นความสำคัญของการมีส่วนร่วมในการวางแผนพัฒนาท้องถิ่น</p> <p>๒. สร้างแรงจูงใจในการเข้าร่วมจัดทำประชาคม เช่น การจับสลากรางวัล สำหรับผู้มาร่วมกิจกรรม เป็นต้น</p>	ด้านการ ปฏิบัติงาน	๑ ต.ค. ๖๓ - ๓๐ ก.ย. ๖๔	สำนัก ปลัดเทศบาล	๒	๑	๓

ความเสี่ยง	วัตถุประสงค์	กิจกรรมการควบคุม/ จัดการความเสี่ยง	ประเภท ความเสี่ยง	ระยะเวลา	ดำเนินการ ผู้รับผิดชอบ	ระดับความเสี่ยง		
						โอกาส/ ความถี่	ผลกระทบ/ ความ รุนแรง	คะแนน รวม
๕.กิจกรรมการป้องกันและแก้ไข ปัญหาเสพติด	- เพื่อป้องกันการแพร่ ระบาดของยาเสพติด ในกลุ่มประชาชน ทุกเพศ ทุกวัย	๑.จัดให้มีการอบรม โทษของ ยาเสพติดในกลุ่มเสี่ยงอย่าง ต่อเนื่อง ๒.ส่งเสริมกิจกรรมที่ใช้ เวลาว่างให้เป็น ประโยชน์แก่ ประชาชน ทุกเพศทุกวัย เช่น การ สร้างจิตอาสา , กีฬา ด้านยาเสพติด, เป็นต้น	ด้านการ ปฏิบัติงาน	๑ ต.ค. ๖๓ - ๓๐ ก.ย. ๖๔	สำนัก ปลัดเทศบาล	๓	๒	๕
กองคลัง ๑. กิจกรรมงานการเงินและ บัญชี การรับและเบิกจ่ายเงิน	๑. เพื่อให้การบริการรับเงิน- จ่ายเงิน การจัดทำฎีกาเบิก จ่ายเงินตาม งบประมาณ และนอกงบประมาณ การ บันทึกบัญชี การเก็บรักษา เงินเป็นไป อย่างถูกต้องตาม ระเบียบ กฎหมาย ข้อบังคับ ต่างๆ ที่เกี่ยวข้อง ๒. เพื่อเพิ่มประสิทธิภาพใน การ ปฏิบัติงาน ลด ระยะเวลาและขั้นตอน การ เบิกจ่ายเงิน ๓. เพื่อให้การเบิกจ่ายและ รายงาน การเงินถูกต้องและ มีความน่าเชื่อถือ	๑. ถือปฏิบัติตามระเบียบ กระทรวง มหาดไทยว่าด้วย การรับเงิน – การเบิก จ่ายเงิน การฝากเงิน การ เก็บรักษา เงินและการตรวจ เงินขององค์ กรปกครองส่วน ท้องถิ่น พ.ศ. ๒๕๔๘ และ แก้ไขเพิ่มเติม (ฉบับที่ ๒) ๒. มีคำสั่งแต่งตั้งเจ้าหน้าที่ รับผิดชอบเป็นลายลักษณ์ อักษรมีผู้อำนวยการ กองคลัง ติดตาม ๓. เจ้าหน้าที่ตรวจสอบ ภายใน	ด้านการ ปฏิบัติงาน	๑ ต.ค. ๖๓ - ๓๐ ก.ย. ๖๔	กองคลัง	๓	๒	๕

ความเสี่ยง	วัตถุประสงค์	กิจกรรมการควบคุม/ จัดการความเสี่ยง	ประเภท ความเสี่ยง	ระยะเวลา	ดำเนินการ ผู้รับผิดชอบ	ระดับความเสี่ยง		
						โอกาส/ ความถี่	ผลกระทบ/ ความ รุนแรง	คะแนน รวม
กิจกรรม ๒. งานทะเบียนทรัพย์สินและ พัสดุ การดำเนินการจัดซื้อจัดจ้าง	เพื่อให้การดำเนินการที่ ถูกต้อง ตามระเบียบ กระทรวงมหาดไทยว่า ด้วยการพัสดุของหน่วย การบริหารราชการส่วน ท้องถิ่น พ.ศ. ๒๕๓๕ แก้ไขเพิ่มเติมถึง (ฉบับที่ ๙)พ.ศ. ๒๕๕๓ และระเบียบ กระทรวง มหาดไทยว่าด้วยการรับ เงิน การเบิกจ่ายเงิน การ ฝากเงิน การเก็บ รักษาเงิน และการตรวจเงินของ องค์ กรปกครองส่วนท้องถิ่น พ.ศ. ๒๕๔๗ แก้ไขเพิ่มเติม (ฉบับที่ ๒) พ.ศ. ๒๕๔๘	๑. มีการเร่งรัดการ จัดซื้อ จัดจ้างและ ปริมาณงานมาก ทำให้ เกิดอุปสรรคในการ ปฏิบัติงาน ๒. เอกสาร ประกอบการ จัดซื้อจัด จ้างไม่ครบถ้วน ๓. ตรวจสอบการ รับเงิน การนำส่ง เงินและการนำ ฝากเงินเป็น ประจำ	ด้านการ ปฏิบัติงาน	๑ ต.ค. ๖๓ - ๓๐ ก.ย. ๖๔	กองคลัง	๓	๒	๕

ความเสี่ยง	วัตถุประสงค์	กิจกรรมการควบคุม/ จัดการความเสี่ยง	ประเภท ความเสี่ยง	ระยะเวลา	ดำเนินการ ผู้รับผิดชอบ	ระดับความเสี่ยง		
						โอกาส/ ความถี่	ผลกระทบ/ ความ รุนแรง	คะแนน รวม
กิจกรรม ๓. งานจัดเก็บรายได้	<p>๑. เพื่อให้การบริการรับเงิน-จ่ายเงิน การจัดทำฎีกาเบิกจ่ายเงินตามงบประมาณและเงินนอกงบประมาณ การบันทึกบัญชี การเก็บรักษาเงินเป็นไปอย่างถูกต้องตามกฎหมาย ระเบียบและข้อบังคับ</p> <p>๒. เพื่อเพิ่มประสิทธิภาพในการจัดเก็บ ภาษีได้ อย่างครบถ้วน น่าเชื่อถือ</p>	<p>๑. เจ้าหน้าที่ จัดเก็บรายได้ หรือผู้ที่ได้รับ มอบหมายได้ ปฏิบัติงานจัดเก็บ ภาษีและ ค่าธรรมเนียม ต่างๆ ได้อย่างมี ประสิทธิภาพ</p> <p>๒. ตรวจสอบการ รับเงิน การนำส่ง เงินและการนำฝากเงินเป็น ประจำ</p>	ด้านการ ปฏิบัติงาน	๑ ต.ค. ๖๓ - ๓๐ ก.ย. ๖๔	กองคลัง	๓	๒	๕
กองช่าง ๑.กิจกรรมงานออกแบบและ ควบคุม อาคาร	<p>- เพื่อให้การออกแบบ ,เขียนแบบ และ ควบคุม อาคารโครงการก่อสร้าง ต่างๆ ถูกต้องตามระเบียบ กฎหมาย ข้อบังคับ ตามมติ ครม.และหนังสือสั่ง การต่างๆ</p>	<p>๑. ออกคำสั่ง มอบหมาย งาน กำหนดหน้าที่ ความรับผิดชอบ อย่างชัดเจน</p> <p>๒ .กำกับผู้ปฏิบัติ งานให้ ศึกษา ระเบียบกฎหมาย โดยเคร่งครัด</p>	ด้านการ ปฏิบัติงาน	๑ ต.ค. ๖๓ - ๓๐ ก.ย. ๖๔	กองช่าง	๓	๒	๕

ความเสี่ยง	วัตถุประสงค์	กิจกรรมการควบคุม/ จัดการความเสี่ยง	ประเภท ความเสี่ยง	ระยะเวลา	ดำเนินการ ผู้รับผิดชอบ	ระดับความเสี่ยง		
						โอกาส/ ความถี่	ผลกระทบ/ ความ รุนแรง	คะแนน รวม
<p>กองสาธารณสุขและสิ่งแวดล้อม</p> <p>๑.กิจกรรมด้านการจัดเก็บขยะมูลฝอย</p>	<p>-มีการทิ้งขยะในปริมาณที่เพิ่มขึ้นก่อให้เกิดปัญหาขยะตกค้างใน ชุมชน เนื่องจากเทศบาล ไม่มีพื้นที่ในการดำเนินการฝังกลบขยะ</p>	<p>๑. บุคลากรและอุปกรณ์มีจำนวนไม่เพียงพอต่อการจัดเก็บขยะมูลฝอย</p> <p>๒. มีขยะอันตรายหรือที่เสี่ยงต่อการติดเชื้อ</p>	<p>ด้านการปฏิบัติงาน</p>	<p>๑ ต.ค. ๖๓ - ๓๐ ก.ย. ๖๔</p>	<p>กองสาธารณสุขฯ</p>	<p>๓</p>	<p>๒</p>	<p>๕</p>
<p>กองการศึกษา</p> <p>๑.กิจกรรมงานบริหารการศึกษา</p>	<p>-เพื่องานบริหารการศึกษาและงาน ส่งเสริมการศึกษาเป็นไปด้วยความ เรียบร้อยถูกต้องตามข้อกฎหมาย กำหนด</p>	<p>๑.จัดทำแผนการพัฒนา ศูนย์เด็กให้ครอบคลุมทั้งด้านการเรียนการสอน</p> <p>๒.จัดหาสื่อการเรียนการสอน ให้ครอบคลุมทุก ด้าน</p>	<p>ด้านการปฏิบัติงาน</p>	<p>๑ ต.ค. ๖๓ - ๓๐ ก.ย. ๖๔</p>	<p>กองการศึกษา</p>	<p>๒</p>	<p>๑</p>	<p>๓</p>